



REGATY O PUCHAR KORSARZA

01 sierpnia 2020 Gdańsk
INSTRUKCJA ŻEGLUGI



1. PRZEPISY

- 1.1. Regaty zostaną rozegrane zgodnie z „przepisami” zdefiniowanymi w Przepisach Regatowych Żeglarstwa
1.1. W przypadku sprzeczności dokumentów decydują postanowienia zawarte w Instrukcji Żeglugi w języku polskim.

2. PRZEPISY BEZPIECZEŃSTWA

- 2.1. Komisja regatowa może protestować jachty za złamanie poniższych przepisów bezpieczeństwa.
2.2. Jacht, który nie opuszcza portu musi jak najszybciej powiadomić o tym komisję regatową.
2.3. Jacht przybywając na akwen regatowy musi przepłynąć za rufą statku komisji regatowej i potwierdzić swój udział.
2.4. Jacht, który wycofa się z wyścigu musi powiadomić o tym komisję regatową przed opuszczeniem akwenu lub, gdy jest to niemożliwe, zaraz po powrocie na brzeg.

3. ZASADY POSTĘPOWANIA

Zawodnicy są zobowiązani do stosowania się do uzasadnionych próśb organizatora i komisji regatowej.

4. AKWEN

Akwenem wyścigu są wody Zatoki Gdańskiej.

5. TRASA

Trasy regat przedstawia załącznik nr 1 do niniejszej Instrukcji Żeglugi, wybrany wariant będzie ogłoszony na statku komisji odpowiednią flagą MKS.

6. ZNAKI

- 6.1. Znakami będą pneumatyczne czerwone boje w kształcie kuli i określone znaki nawigacyjne na Zatoce Gdańskiej.
6.2. Znakami startu będą statek komisji regatowej na prawym końcu i czerwona boja na lewym końcu. Znakami mety będą statek komisji regatowej i czerwona boja.

7. FLAGI KLAS

Stosowana będzie dla wszystkich klas jachtów flaga „E” MKS.

8. START

- 8.1. Start do wyścigu będzie wspólny dla wszystkich grup jachtów zgodnie z przepisem 26.
8.2. Linie startu wyznacza nabieżnik na statku KR oraz boja wystawiona po jego lewej burcie.
8.3. Jacht musi wystartować nie później niż 10 minut po sygnale startu, po tym czasie będzie klasyfikowany jako DNS.

9. META

- 9.1. Linie mety wyznacza pneumatyczna czerwona boja oraz nabieżnik z flagą na statku mety.
9.2. Linia mety zostanie zamknięta o godz. 16:00. Jachty przybywające po tym czasie będą punktowane jako DNF.

10. PROGRAM REGAT

- 10.1. Sygnał ostrzeżenia do wyścigu zostanie podany nie wcześniej niż o godzinie 10.00.
10.2. Aby zawiadomić jachty o rozpoczęciu wyścigu, KS podniesie na statku startowym flagę koloru „POMARAŃCZOWEGO” (bez względu na to, czy godz. startu podana jest w IŻ) z jednym sygnałem dźwiękowym na minimum pięć minut przed sygnałem ostrzeżenia.

11. ZMIANA LUB SKRÓCENIE TRASY PO STARCIE

- 11.1. Nie przewiduje się zmiany trasy po starcie.
11.2. Komisja regatowa może skrócić trasę wyścigu przedstawiając linię mety zgodnie z przepisem 32.

12. SYSTEM KAR

Za przekroczenie Części 2 PRŻ („Gdy jachty spotykają się”) stosowana będzie kara polegająca na wykonaniu jednego obrotu jachtu (360°), włączając jeden zwrot na wiatr i jeden zwrot z wiatrem.

13. KOMUNIKATY DLA ZAWODNIKÓW

Komunikaty KS będą wywieszane na tablicy ogłoszeń na przystani PKM w Twierdzy Wistoujście

14. PROTESTY

14.1. Jacht zamierzający protestować musi poinformować o tym drugi jacht przy pierwszej nadarzającej się okazji. Gdy protest dotyczy incydentu na akwenu regatowym, w który jacht jest zamieszany lub który widzi musi on krzyknąć "protest" przy pierwszej nadarzającej się okazji. Jeżeli drugi jacht jest poza zasięgiem okrzyku, jacht protestujący nie musi wołać, ale zobowiązany jest poinformować drugi jacht przy pierwszej nadarzającej się okazji.

14.2. Protesty muszą być składane w formie pisemnej na formularzach dostępnych w Biurze Regat i dostarczone tam (wypełnione) w ciągu 30 minut po zacumowaniu w porcie statku komisji regatowej. Do obowiązku zawodników należy sprawdzenie, czy są stroną w proteście na oficjalnej tablicy ogłoszeń regat.

14.3. Protesty będą rozpatrywane najszybciej jak to będzie możliwe.

15. PUNKTACJA

Klasyfikacja regat będzie ustalona dla klasy OPEN wg miejsc na mecie, dla klasy KWR według czasu korygowanego formułą KWR, dla klasy ORC według czasu korygowanego formułą ORC.

16. JACHT WYCOFUJĄCY SIĘ

Jacht wycofujący się z wyścigu ma obowiązek osobiście powiadomić o tym fakcie Komisję Regatową bezzwłocznie bezpośrednio na kanale VHF lub telefonicznie na numer telefonu komórkowego sędziego regat.

17. ŁĄCZNOŚĆ RADIOWA

Jachtowi nie wolno emitować sygnałów radiowych w czasie wyścigu ani otrzymywać specjalnych sygnałów radiowych, które nie byłyby dostępne dla wszystkich jachtów. Ograniczenie niniejsze dotyczy również telefonów komórkowych. Wszystkie jachty zobligowane są w czasie wyścigu prowadzić nasłuch na kanale 72 UKF.

18. OŚWIADCZENIA

Przejsie linii mety jest równoznaczne z oświadczeniem o prawidłowej żegludze i przebyciu trasy regat.

19. WYNIKI

Wyniki regat opublikowane zostaną na tablicy ogłoszeń po zamknięciu mety i rozpatrzeniu protestów.

20. ZASTRZEŻENIE ODPOWIEDZIALNOŚCI.

20.1. Zawodnicy uczestniczą w regatach całkowicie na własne ryzyko – patrz przepis 4. Decyzja o uczestniczeniu w wyścigu.

20.2. Organizator nie przyjmie żadnej odpowiedzialności za uszkodzenia sprzętu lub uszkodzenia osób lub śmierci w związku z regatami, przed, podczas lub po regatach.

20.3. Kapitanowie jednostek uczestniczących w regatach są odpowiedzialni za prawidłowe wyposażenie jachtu, ubezpieczenie OC i kwalifikacje załóg.

20.4. Uczestnicy, wypełniając zgłoszenie do regat, przyjmują całkowitą odpowiedzialność za siebie, załogę oraz sprzęt, na wodzie jak i na lądzie.

20.5. Wszelkie czynności wykonane bądź nie wykonane przez organizatorów nie zwalniają uczestników od odpowiedzialności za jakąkolwiek szkodę w stosunku do osób trzecich lub ich sprzętu.

21. OFICJALNE ZAKOŃCZENIE

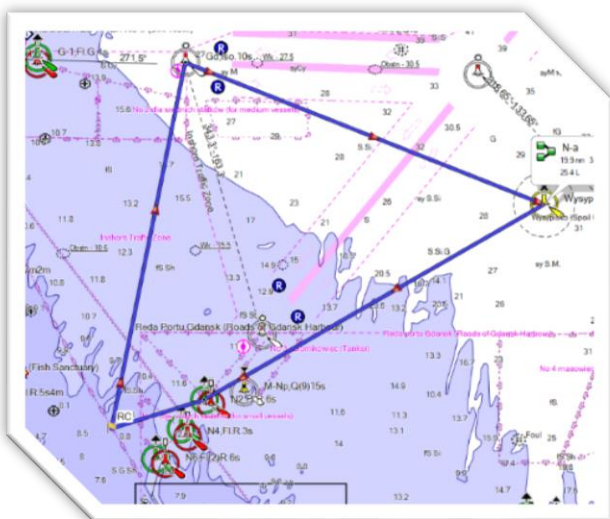
Zakończenie regat połączone z rozdaniem nagród rozpocznie się zgodnie z informacją zawartą w zawiadomieniu o regatach w porcie PKM.

Sędzia Główny
Artur Sarnowski

TRASA 1 (Flaga MKS 1)

Wiatr z kierunków północnych

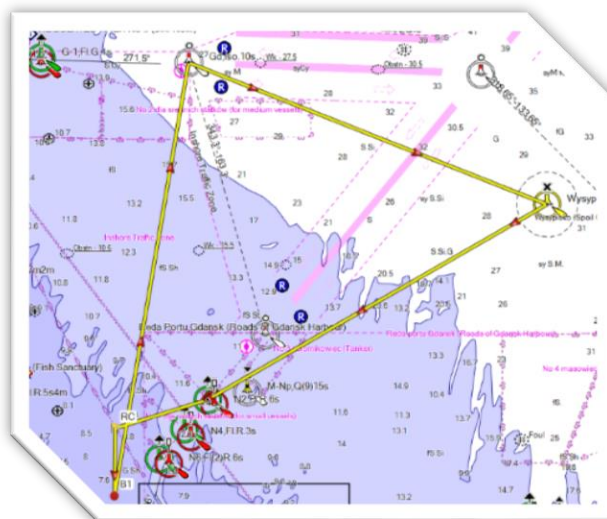
START → GD(PB) → WGDA(PB) → N1(LB) → META



TRASA 2 (Flaga MKS 2)

Wiatr z kierunków południowych

START → B(LB) → GD(PB) → WGDA(PB) → N1(LB) → META



TRASA 3 (Flaga MKS 3)

Wiatr z kierunków zachodnich

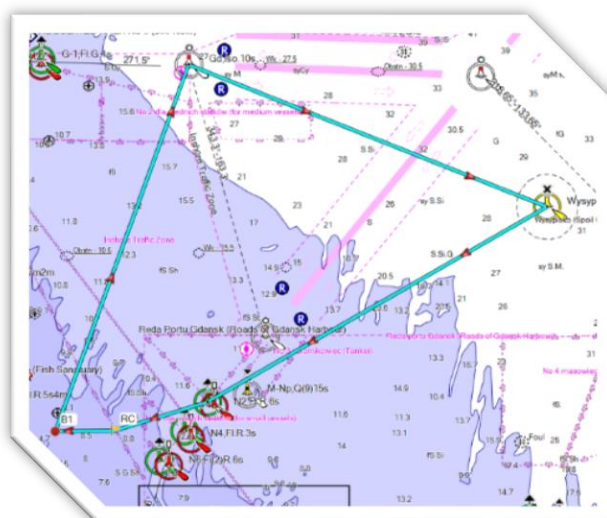
START → N3(LB) → GD(PB) → WGDA(PB) → N1(LB) → META



TRASA 4 (Flaga MKS 4)

Wiatr z kierunków wschodnich

START → B(PB) → GD(PB) → WGDA(PB) → N1(LB) → META



„B” – Boja rozpraszająca

Planowana pozycja Statku Komisji
54°26.440N 18°37.700E

W przypadku niekorzystnych warunków pogodowych możliwe będzie podanie innej trasy z wykorzystaniem dodatkowych pław nawigacyjnych nie później jednak niż na 15 min przed sygnałem ostrzeżenia.